

Kwartaalbericht

3e kwartaal 2009

- Dekkingsgraad 107%
- Belegd vermogen € 81,9 miljard
- Rendement derde kwartaal 9,1%
- Premie- en indexatiebesluit in vierde kwartaal

Het Pensioenfonds Zorg en Welzijn heeft in het derde kwartaal een winst op beleggingen behaald van 9,1%. Vanaf het begin van dit jaar is het rendement 12,9%. Dankzij een verdere verbetering van de economische vooruitzichten nam het vertrouwen onder beleggers toe. Vooral aandelen, beursgenoteerd vastgoed en high income bonds deden het erg goed. Het belegd vermogen is aan het einde van het derde kwartaal uitgekomen op € 81,9 miljard. De gemiddelde lange rente daalde in het derde kwartaal licht naar 3,87%. Per saldo resulteerde dit in een dekkingsgraad van Pensioenfonds Zorg en Welzijn van 107% per 30 september 2009.

Peter Borgdorff, directeur Pensioenfonds Zorg en Welzijn: "Wij zijn verheugd dat de dekkingsgraad zich gunstiger ontwikkelt dan is geprognosticeerd in het herstelplan. Wel kunnen markt- en renteontwikkelingen zich nog snel wijzigen, waardoor teveel optimisme niet past. Het pensioenfondsbestuur besluit op 6 november over de premiestelling in 2010 en of er gedeeltelijk kan worden geïndexeerd."

De dekkingsgraad is met 107% boven de 105% gekomen, het vereiste minimum niveau zoals de Pensioenwet dat voorschrijft. Als de dekkingsgraad onder de 105% komt is indexatie niet toegestaan. Nu de dekkingsgraad hier weer boven zit, wordt voldaan aan de vereisten uit het herstelplan, zoals dat eerder dit jaar door DNB is geaccordeerd. In het vierde kwartaal zal het bestuur van Pensioenfonds Zorg en Welzijn zich buigen over de vraag, of gedeeltelijke indexatie in 2010 tot de mogelijkheden behoort. Tevens zal het bestuur in het vierde kwartaal besluiten over de premiestelling 2010.

Kerncijfers*

	Jaarlijks	Cumulatief					
	gemiddeld	2009	Q3 2009	Q2 2009	Q1 2009	Q4 2008	Q3 2008
	vanaf 1971						
Dekkingsgraad (kwartaalultimo)			107%	100%	89%	92%	125%
Totaalrendement	7,9%	12,9%	9,1%	8,4%	-4,5%	-13,2%	-5,5%

* Het totaalrendement is inclusief het resultaat op de rentehedge. De cijfers voor 2009 zijn voorlopig.

Dekkingsgraad

De dekkingsgraad is in de eerste negen maanden 2009 gestegen van 92% naar 107%. In het eerste kwartaal daalde de dekkingsgraad nog naar 89%, maar deze herstelde zich sterk in de twee kwartalen daarna.

De stijging in de eerste negen maanden is voor 10 procentpunten toe te schrijven aan het gecombineerde effect van rendement, rentetoevoeging aan de voorziening pensioenverplichtingen en afdekking van het renterisico. Pensioenfonds Zorg en Welzijn heeft als beleid om een deel van het renterisico van de verplichtingen af te dekken. De stijging van de lange rente van 3,55% begin dit jaar naar 3,87% eind september heeft een positief effect van 5 procentpunten op de dekkingsgraad.

Beleggingsportefeuille en rendement

	Beleggingen		Rendement	
	30-09-2009		YTD 2009	Q3 2009
	<i>in mln €</i>	<i>in %</i>	<i>in %</i>	<i>in %</i>
Aandelen	34.757	42,4%	20,6%	12,9%
Liquide aandelen	29.592	36,1%	23,3%	14,1%
Private Equity	4.478	5,5%	5,8%	5,4%
Structured Credit	687	0,8%	19,0%	16,0%
Obligaties	10.722	13,1%	13,2%	6,0%
Staatsobligaties en credits	7.832	9,6%	8,4%	4,7%
High income bonds	2.890	3,5%	30,3%	9,9%
Inflation linked bonds	14.999	18,3%	9,7%	5,1%
Commodities	5.983	7,3%	10,6%	-1,2%
Vastgoed & Infrastructuur	12.207	14,9%	6,6%	7,5%
Publiek Vastgoed	5.532	6,8%	28,9%	21,6%
Privaat Vastgoed	5.663	6,9%	-8,6%	-3,8%
Infrastructuur	866	1,1%	-4,3%	5,6%
Portfolio of Strategies	3.081	3,8%	6,9%	5,5%
Totaal	81.934	100,0%	12,9%	9,1%

In bovenstaande tabel worden de belangrijkste beleggingscategorieën weergegeven. Een aantal kleine categorieën, waaronder Kas, is niet in de tabel zichtbaar. Daardoor zijn totalen niet geheel gelijk aan de som van de diverse beleggingscategorieën. In het totaalrendement is de contributie van de rentehedge opgenomen.

De economische vooruitzichten zijn in het derde kwartaal verder verbeterd. Niet alleen voorlopende indicatoren duiden op een aanstaand herstel, ook cijfers over bestedingen en productie waren beter dan verwacht. Centrale banken werden optimistischer in hun vooruitzichten, maar geen van alle durft

al te zinspelen op het verhogen van de beleidsrentes en/of het dichtdraaien van de geldkraan. De stimulansen van beleidsmakers houden dus onverminderd aan. De totale portefeuille haalde, inclusief de rentehedge, een positief rendement van 9,1%. Het rendement sinds het begin van 2009 is inmiddels opgelopen tot 12,9%.

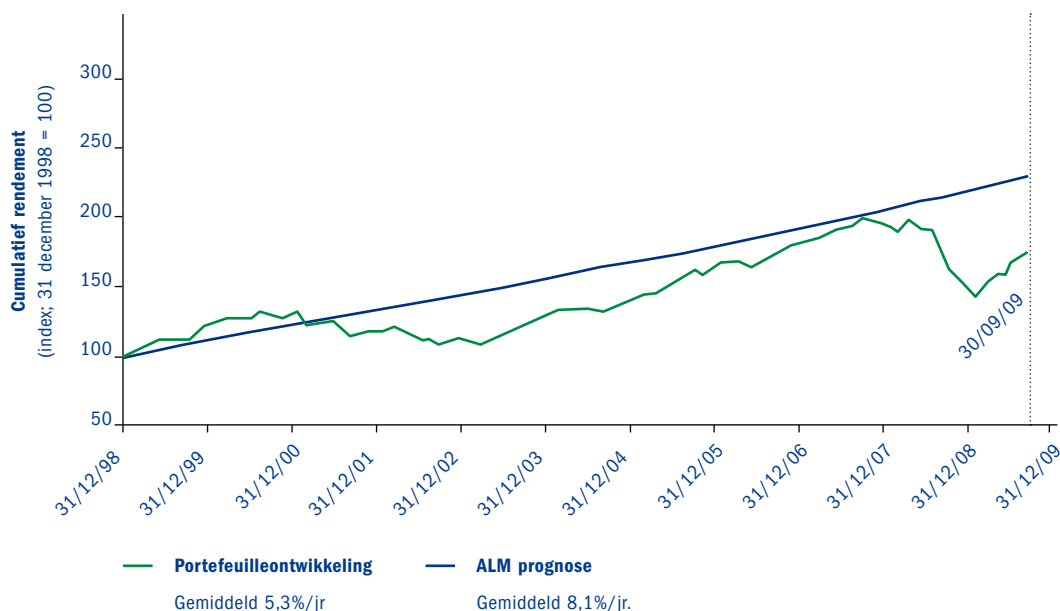
Relatief risicovolle beleggingen zoals liquide aandelen (14,1%), publiek vastgoed (21,6%) en High income bonds (9,9%) deden het in het derde kwartaal opnieuw erg goed. Doordat credit spreads afnamen, profiteerden bedrijfsobligaties (6,0%) en Structured Credit (16,0%) van het toegenomen optimisme. Rentes daalden, waardoor staatsobligaties en indexobligaties bijdroegen aan het positieve rendement.

Vanwege een stevige olieprijsstijging in de laatste week van het kwartaal bleef het verlies op grondstofbeleggingen beperkt tot ruim een procent (-1,2%). Het rendement op de private beleggingen bleef opnieuw achter bij de rendementen op verhandelbare beleggingen. Infrastructuur (5,6%), Private Equity (5,4%) en Portfolio of Strategies (5,5%) leverden een positief resultaat. Privaat Vastgoed (- 3,8%) daalde daarentegen in waarde.

Pensioenfonds Zorg en Welzijn dekt een deel van het renterisico van de verplichtingen af. Bij een dalende rente, zoals in het derde kwartaal het geval was, leidt dit tot een positief resultaat op deze afdekking. De rentehedge leverde daardoor een positief resultaat van € 0,5 miljard in het derde kwartaal.

Langjarig perspectief

Gecumuleerd rendement Pensioenfonds Zorg en Welzijn vanaf 1999

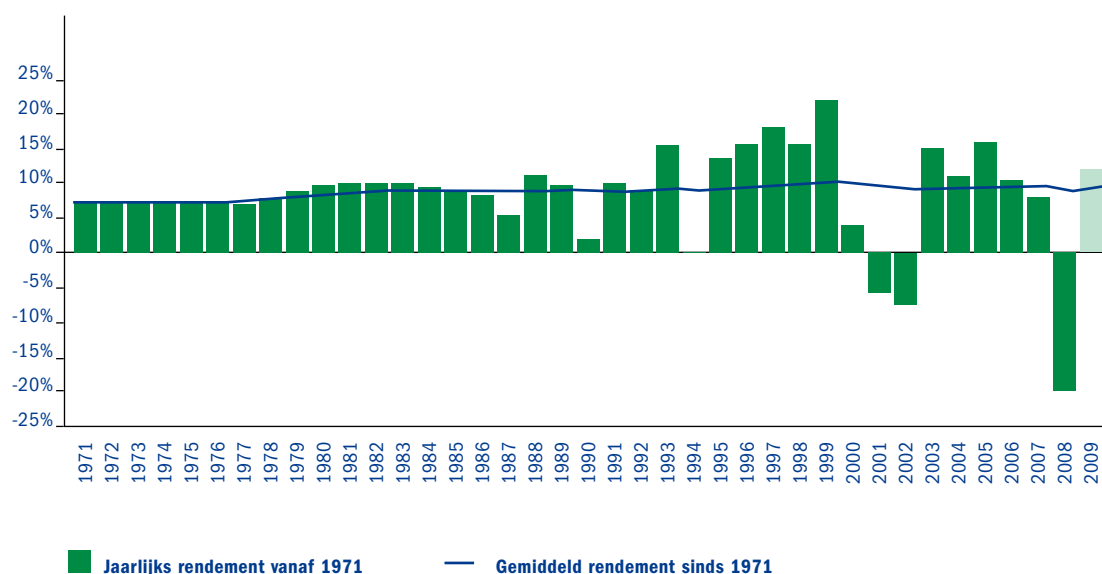


In bovenstaande grafiek wordt het gecumuleerde rendement gedurende de laatste tien jaar afgezet tegen de gecumuleerde prognose die wordt gehanteerd in het ALM beleid. De grafiek laat zien dat het gerealiseerde rendement in 1999 boven de ALM prognose lag. In de jaren 2000-2002 lag het

gerealiseerde rendement lager, waarna herstel optrad tot en met 2007. Met name het negatieve resultaat over 2008 en het eerste kwartaal van 2009 heeft tot gevolg dat het gecumuleerde rendement over de afgelopen tien jaar lager ligt dan de ALM prognose. Het positieve resultaat van de laatste twee kwartalen lag hoger dan de ALM prognose.

De ALM prognose wordt gebruikt om het beleggingsbeleid af te stemmen op het verloop van de toekomstige pensioenuitkeringen. Het ALM-beleid wordt jaarlijks geëvalueerd.

Rendement vanaf 1971



2009 betreft de eerste negen maanden

Het gemiddeld jaarlijks rendement vanaf 1971, het beginjaar van het pensioenfonds, bedraagt 7,9%. In bovenstaande grafiek wordt het rendement vanaf 1971 weergegeven. Duidelijk is dat een breed gespreide portefeuille op lange termijn een hoog en relatief stabiel rendement kan opleveren, ook als het jaarlijkse rendement sterk schommelt. Dit onderstreept de lange termijn visie die Pensioenfonds Zorg en Welzijn heeft.

Profiel Pensioenfonds Zorg en Welzijn

Pensioenfonds Zorg en Welzijn biedt een verplichtgestelde collectieve pensioenregeling voor de sector zorg en welzijn. Het doel is om de deelnemers te voorzien van een goed pensioenpakket tegen een zo laag mogelijke prijs. Solidariteit is het uitgangspunt van deze regeling. Deelnemers en werkgevers kunnen met het product Extra Pensioen binnen de collectieve regeling aanvullend pensioen opbouwen. Pensioenfonds Zorg en Welzijn belegt de premie die door werkgevers en werknemers is ingebracht zodanig, dat een hoog, stabiel en verantwoord rendement wordt nagestreefd over een lange termijn tegen aanvaardbare risico's. Het fonds belegt wereldwijd in de beleggingscategorieën aandelen (waaronder private equity), vastrentende waarden, vastgoed en infrastructuur, commodities en portfolio of strategies.

Het Pensioenfonds Zorg en Welzijn is een stichting. Het bestuur van deze stichting is verantwoordelijk voor beleid en uitvoering van de collectieve pensioenregeling. Het bestaat uit zes vertegenwoordigers van werkgeversorganisaties uit de sector, zes vertegenwoordigers van werknemersorganisaties en een onafhankelijke voorzitter.

Een belangrijk orgaan binnen onze organisatie is de Pensioenraad. Deze raad bestaat uit deelnemers, gepensioneerden en werkgevers. Voor de implementatie van de zogeheten principes voor goed pensioenfondsbestuur is gekozen om de medezeggenschapfunctie en de nieuwe verantwoordingsfunctie te integreren in de Pensioenraad.

Disclaimer

PGGM, handelend als uitvoeringsorganisatie in opdracht van Pensioenfonds Zorg en Welzijn, besteedt de grootste zorg aan de samenstelling van dit kwartaalbericht. Desondanks is het mogelijk dat de gepubliceerde informatie onvolledig of onjuist is. Noch Pensioenfonds Zorg en Welzijn, noch PGGM aanvaardt hiervoor enige aansprakelijkheid.

Tevens sluiten Pensioenfonds Zorg en Welzijn en PGGM elke aansprakelijkheid uit voor schade die voortvloeit uit, of verband houdt met, het gebruik van (of juist de onmogelijkheid van gebruik van), het vertrouwen op of (het nalaten van) acties ondernomen naar aanleiding van, de gepubliceerde informatie in dit kwartaalbericht.

Alle in dit kwartaalbericht genoemde cijfers betrekking hebbende op 2009 zijn voorlopige cijfers waarop geen accountantscontrole is toegepast.

Voor meer informatie:

Peter Borgdorff
Directeur Pensioenfonds Zorg en Welzijn
Telefoon 030 - 277 55 75
peter.borgdorff@pfzw.nl

David Uitdenbogaard
Woordvoerder namens Pensioenfonds Zorg en Welzijn
Telefoon 030 - 277 97 35
david.uitdenbogaard@pggm.nl

www.pfzw.nl