

# Kwartaalbericht

4e kwartaal 2010

▪ Dekkingsgraad:	104%
▪ Belegd vermogen:	€ 99,5 miljard
▪ Rendement 2010 vierde kwartaal:	1,3%
▪ Rendement 2010 tot en met vierde kwartaal:	12,6%

De dekkingsgraad eind 2010 van Pensioenfonds Zorg en Welzijn bedraagt 104%. Het totale rendement over 2010 bedroeg 12,6%, waarvan 1,3% werd behaald in het laatste kwartaal.

Het belegd vermogen aan het einde van 2010 bedroeg € 99,5 miljard. De dekkingsgraad steeg in het laatste kwartaal van 2010 met 6 procentpunt.

Het behaalde rendement en vooral de aanzienlijke stijging van de gemiddelde lange termijnrente tot 3,45%, droegen met in totaal 12 procentpunt positief bij aan de dekkingsgraad. De gestegen levensverwachting had daarentegen een negatief effect op de dekkingsgraad van 6 procentpunt.

**Peter Borgdorff, directeur Pensioenfonds Zorg en Welzijn:** "Ondanks de extra voorziening voor het langer leven, is de financiële positie van Pensioenfonds Zorg en Welzijn het laatste kwartaal sterk verbeterd. Het herstel ligt in lijn met het herstelplan. We blijven echter voor een belangrijk deel afhankelijk van de zeer beweeglijke marktrente. Dat laten ook de laatste kwartaalcijfers weer zien."

## Tijd voor duidelijkheid over Pensioenakkoord

Sociale partners zetten momenteel de puntjes op de i van het in juni vorig jaar op centraal niveau gesloten pensioenakkoord. Daarna zal allereerst minister Kamp snel duidelijkheid moeten geven over hoe het kabinet met het akkoord omgaat. Pas daarna kunnen sociale partners per sector aan de slag met het aanpassen van de pensioenregelingen.

**Peter Borgdorff:** "De tijd begint te dringen. Pensioenfonds Zorg en Welzijn heeft voor 2011 al zijn verantwoordelijkheid genomen. Met een verlaging van de pensioenopbouw wordt rekening gehouden met het langer leven. Maar we willen ons pensioen graag duurzaam robuust maken en aanpassen aan de nieuwe omstandigheden. Dat kost tijd. Willen we volgend jaar een toekomstbestendig pensioen, dan moet Den Haag nu echt vaart gaan maken."

## Kerncijfers

	Jaarlijks		Cumulatief				Cumulatief	
	gemiddelde vanaf 1971	2010	Q4 2010	Q3 2010	Q2 2010	Q1 2010	2009	Q4 2009
Dekkingsgraad (kwartaalultimo)			104%	98%	99%	109%		108%
Totaalrendement	8,2%	12,6%	1,3%	6,9%	-1,2%	5,2%	17,6%	4,2%
Rente			3,45%	2,78%	3,19%	3,63%		3,89%

Het totaalrendement is inclusief het resultaat op het gedeeltelijk afdekken van het rente- en inflatierisico.

## Dekkingsgraad

De dekkingsgraad is in 2010 gedaald van 108% naar 104%.

Dit is het gevolg van de gedaalde rente en het verwerken van de langere levensverwachting. Een grote daling is voorkomen door een positief rendement op het beheerd vermogen in 2010.

De lange rente is gedaald van 3,89% eind 2009 naar 3,45% eind 2010. Dit heeft een negatief effect van 11 procentpunt op de dekkingsgraad. Daarnaast is in de dekkingsgraad eind december 2010 de vernieuwde grondslag voor sterfte en langlevens verwerkt. Door de nieuwe prognose van de levensverwachting daalt de dekkingsgraad met 6 procentpunt.

Het gecombineerde effect van rendement, rentetoevoeging aan de voorziening pensioenverplichtingen en het gedeeltelijk afdekken van het renterisico heeft een positief effect van 13 procentpunt op de dekkingsgraad.

## Beleggingsportefeuille en rendement

	Beleggingen		Rendement	
	31-12-2010		YTD 2010	Q4 2010
	in mln €	in %	in %	in %
<b>Zakelijke waarden</b>	<b>62.899</b>	<b>63,1%</b>	<b>13,4%</b>	<b>7,0%</b>
Liquide aandelen	30.878	31,0%	11,5%	7,8%
Private Equity	6.881	6,9%	31,2%	15,5%
Vastgoed	13.853	13,9%	10,2%	3,2%
Alternatives	4.946	5,0%	8,9%	4,4%
Structured Credit	1.597	1,6%	31,8%	13,2%
Infrastructuur	1.513	1,5%	1,6%	3,6%
High income bonds	3.231	3,2%	16,1%	1,2%
<b>Commodities</b>	<b>6.928</b>	<b>7,0%</b>	<b>5,4%</b>	<b>12,6%</b>
<b>Rente en Inflatierisico</b>	<b>29.612</b>	<b>29,8%</b>	<b>11,4%</b>	<b>-12,8%</b>
Rente- en inflatiemandaat	25.638	25,8%	15,6%	-14,4%
Non-euro Inflation Linked Bonds	204	0,2%	-6,2%	-12,1%
Credits	3.737	3,8%	5,7%	-1,9%
Microfinance Debt	33	0,0%	1,3%	0,7%
<b>Totaal</b>	<b>99.508</b>	<b>100,0%</b>	<b>12,6%</b>	<b>1,3%</b>

In bovenstaande tabel worden de belangrijkste beleggingscategorieën weergegeven. Een aantal kleine categorieën, waaronder Kas, is niet in de tabel zichtbaar. Daardoor zijn totalen niet geheel gelijk aan de som van de diverse beleggingscategorieën.

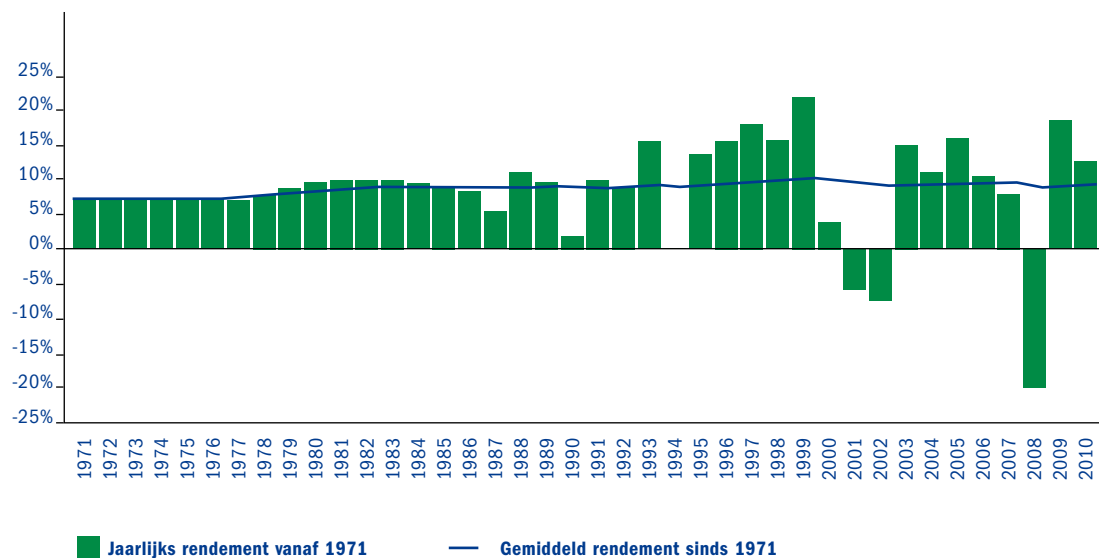
De zorgen over de schulden van een aantal Europese overheden domineerden de ontwikkelingen op financiële markten. De oprichting van een permanent noodfonds voor landen met betalingsproblemen kon de onrust op financiële markten niet wegnemen. Macro-economische data waren daarentegen overwegend positief.

De lange rente is zowel in Europa als in de Verenigde Staten het laatste kwartaal gestegen.

De Europese 30-jaars swaprente steeg 0,75 procentpunt tot 3,5%.

Het positieve sentiment zorgde voor koerswinsten bij de meeste beleggingscategorieën. Beleggingen in grondstoffen werden gesteund door een stijging van de grondstofprijzen. Het rente- en inflatiemandaat, dat is ingericht om een deel van het rente- en inflatierisico af te dekken, leed net als verschillende typen obligaties een verlies vanwege de gestegen rente.

### Rendement vanaf 1971



Het gemiddeld jaarlijks rendement vanaf 1971, het beginjaar van het pensioenfonds, bedraagt 8,2%. In bovenstaande grafiek wordt het rendement vanaf 1971 weergegeven. Duidelijk is dat een breed gespreide portefeuille op lange termijn een hoog en relatief stabiel gemiddeld rendement kan opleveren, ook als het jaarlijkse rendement sterk schommelt, zoals in de laatste jaren. Dit ondersteunt het beleid van een lange termijn visie die Pensioenfonds Zorg en Welzijn heeft.

## **Profiel Pensioenfonds Zorg en Welzijn**

Pensioenfonds Zorg en Welzijn is verantwoordelijk voor het pensioenbeleid en het pensioenvermogen van ruim 2,3 miljoen (oud-)werknemers in de sector zorg en welzijn. Het pensioenfonds is eigenaar van het pensioenvermogen, dat ultimo december € 100 miljard bedraagt. Het fonds wordt bestuurd door vertegenwoordigers van werknemers- en werkgeversorganisaties. Het bestuur legt verantwoording af aan de Pensioenraad. Deze raad bestaat uit deelnemers, pensioengerechtigden en werkgevers.

De Pensioenraad is daarnaast ook het orgaan van medezeggenschap en adviseert over voorgenomen besluiten.

Pensioenfonds Zorg en Welzijn heeft de uitvoering van de pensioenregeling en het beheer van het pensioenvermogen uitbesteed aan PGGM.

## **Disclaimer**

PGGM, handelend als uitvoeringsorganisatie in opdracht van Pensioenfonds Zorg en Welzijn, besteedt de grootste zorg aan de samenstelling van dit kwartaalbericht. Desondanks is het mogelijk dat de gepubliceerde informatie onvolledig of onjuist is. Noch Pensioenfonds Zorg en Welzijn, noch PGGM aanvaardt hiervoor enige aansprakelijkheid.

Tevens sluiten Pensioenfonds Zorg en Welzijn en PGGM elke aansprakelijkheid uit voor schade die voortvloeit uit, of verband houdt met, het gebruik van (of juist de onmogelijkheid van gebruik van), het vertrouwen op (of het nalaten van) acties ondernomen naar aanleiding van, de gepubliceerde informatie in dit kwartaalbericht.

Alle in dit kwartaalbericht genoemde cijfers betrekking hebbende op 2010 zijn voorlopige cijfers waarop geen accountantscontrole is toegepast.

Zeist, 27 januari 2011

## **Voor meer informatie:**

Bram van Els

Woordvoerder namens Pensioenfonds Zorg en Welzijn

Telefoon 030 - 277 97 35

bram.van.els@pggm.nl

www.pfzw.nl