



Op weg naar de nieuwe regels voor pensioen

Compensatie: een extra bedrag in het pensioenvermogen van uw medewerkers

We werken elke dag hard om ervoor te zorgen dat bijna 3 miljoen mensen op een goed pensioen kunnen rekenen. Ook uw medewerkers, hoe oud zij ook worden. Dat bouwen zij samen met u op doordat zij werken in de sector zorg en welzijn. Op 1 januari 2026 gaat PFZW over op nieuwe regels voor pensioen. De meerderheid heeft voordeel van de nieuwe regels. Voor een aantal groepen heeft het afschaffen van de huidige regels ook nadelen. Daarom krijgen deze groepen een extra bedrag om die nadelen weg te nemen of te verzachten. Hoe dat werkt, leest u hieronder.

Pensioen wordt begrijpelijker

Iedereen gaat op 1 januari 2026 over naar de nieuwe regels voor pensioen. Met de komst van de nieuwe regels wordt pensioen makkelijker te begrijpen en het wordt duidelijker wat uw medewerkers opbouwen. Niet alles verandert door de nieuwe regels. Veel blijft ook hetzelfde. We blijven samen met u en uw medewerkers zorgen voor hun pensioen. En uw medewerkers kunnen er zeker van zijn dat zij elke maand pensioen ontvangen als zij later stoppen met werken. Hoe oud zij ook worden.



Omzetten van de pensioenen

Alles wat uw medewerkers tot nu toe aan pensioen hebben opgebouwd, gaat ook over naar de nieuwe pensioenregeling. De huidige regels gelden dan niet meer. Dat noemen we 'omzetten'. Het pensioengeld dat PFZW beheert, wordt door het omzetten niet meer of minder, maar op een andere manier verdeeld (zie kader). Hoe het vermogen precies verdeeld wordt, hangt af van de financiële situatie van PFZW op 1 januari 2026. Hoe hoger de dekkingsgraad op het moment van omzetten, hoe meer mogelijkheden er zijn.



Hoe werkt het verdelen van vermogen?

Het vermogen dat PFZW nu beheert, wordt door het omzetten op een andere manier verdeeld. In totaal verdelen we dit over vier onderdelen:

1. Het overgrote deel wordt gebruikt voor de pensioenvermogens van de mensen die nu pensioen opbouwen of hebben opgebouwd en de al lopende pensioenuitkeringen. Ook voor het pensioenvermogen van uw medewerkers dus. We rekenen uit wat de waarde is van het pensioen dat iemand al heeft opgebouwd in de huidige regeling. Die waarde zetten we om naar de nieuwe pensioenregeling.
2. Een klein deel wordt gebruikt voor het eigen vermogen van PFZW en een zogenaamde operationele reserve. Dit is wettelijk verplicht.
3. Een beperkt deel wordt gebruikt voor de gezamenlijke reserve die zoveel mogelijk voorkomt dat een pensioenvermogen negatief wordt of dat pensioenen verlaagd moeten worden. Dit noemen we de solidariteitsreserve.
4. En een deel wordt gebruikt voor een aanvullend bedrag voor sommige groepen. Daarmee zorgen we ervoor dat bijna niemand nadeel heeft van het afschaffen van de oude regeling. Dit is de compensatie waarover we in deze factsheet uitleg geven.

Is er daarna nog vermogen over? Dan verdelen we dat over de pensioenen, pensioenvermogens en de gezamenlijke reserve. De vakbonden en werkgeversorganisaties hebben afspraken gemaakt op welke manier dat gebeurt, zodat de voordelen zo gelijk mogelijk over iedereen worden verdeeld.

Waarom omzetten?

We verwachten dat het omzetten (zie kader) later een hoger pensioen oplevert. Het naast elkaar laten bestaan van twee pensioenregelingen maakt de uitvoering complexer en leidt tot hogere kosten die voor iedereen nadelig zijn. Door omzetten wordt pensioen ook overzichtelijker en makkelijker te begrijpen. Uw medewerkers kunnen straks in één keer inzien hoeveel ze al bij PFZW hebben opgebouwd en wat hun verwachte pensioen later is.



Een extra bedrag als uw medewerkers zijn geboren tussen 1959 en 1995

De vakbonden en werkgeversorganisaties hebben bij het bepalen van de nieuwe pensioenregeling keuzes gemaakt die voor de meerderheid zo voordelig mogelijk zijn. Jong of oud, werkend of tijdelijk gestopt, of al met pensioen. Maar voor mensen die zijn geboren tussen 1959 en 1995 én op het moment van overgaan naar de nieuwe pensioenregeling in zorg en welzijn werken of (gedeeltelijk) arbeidsongeschikt zijn, heeft het afschaffen van de huidige regels ook nadelen. Voor hen is er een extra bedrag in het pensioenvermogen om de nadelen zoveel mogelijk te beperken.

Hoe zit dat precies?

Dat de nieuwe regels voor pensioen ook nadelen hebben voor deze mensen, heeft te maken met de afschaffing van de 'doorsneesystematiek'. In de huidige pensioenregeling leggen jongeren naar verhouding meer in dan ouderen. Dat geld komt in een collectieve 'pot' terecht waaruit PFZW de pensioenen van de ouderen betaalt. Omdat de ingelegde euro van een jongere langer kan renderen, levert die meer op. Een jongere medewerker betaalt daardoor mee aan het pensioen van een oudere. Halverwege het werkzame leven komt er een omslagpunt en gaat een oudere medewerker profiteren van de inleg van een jongere. In de nieuwe pensioenregeling leggen jongere medewerkers geen geld meer in voor een oudere, maar voor zichzelf. De mensen die geboren zijn tussen 1959 en 1995 profiteren niet meer van de betaling van jongeren én hebben geen jaren meer om zelf genoeg in te leggen om aan het verwachte pensioen te komen. Daarom krijgt deze groep een extra bedrag in zijn of haar pensioenvermogen. Het uitgangspunt is dat het verwachte pensioen ná omzetten voor bijna iedereen minstens even hoog is als het verwachte pensioen vóór het omzetten.

Geldt dit voor iedereen?

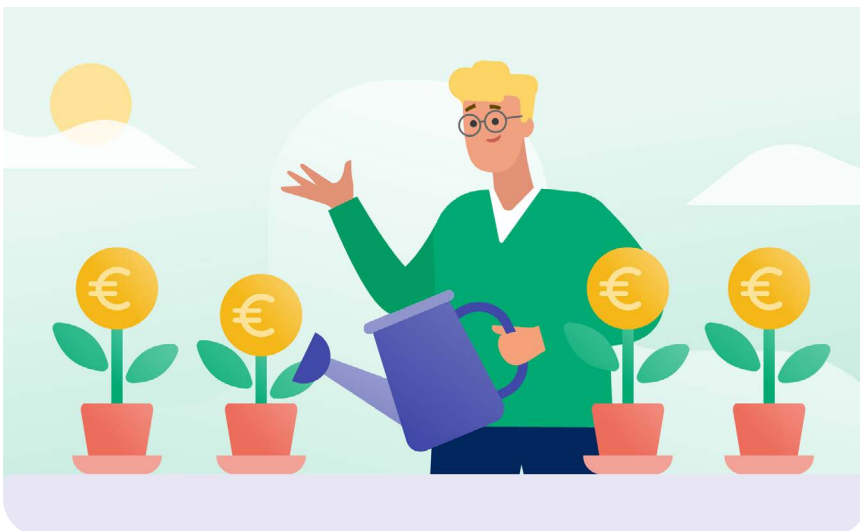
Voor een heel kleine groep kunnen we het nadeel niet helemaal wegnemen, maar wel kleiner maken. Dit zijn mensen op latere leeftijd die pas kort in de zorg en welzijn werken en nog niet veel pensioen bij PFZW hebben opgebouwd.

Hoe hoog is het bedrag?

Niet iedereen ontvangt hetzelfde bedrag. Zoals het er nu uitziet, ontvangen medewerkers uit het geboortjaar 1969 de hoogste compensatie en neemt dit geleidelijk af naar latere (1995) en eerdere (1959) geboortejaren. Hoe hoog het bedrag voor uw medewerkers persoonlijk is en hoe hoog hun verwachte pensioen gaat zijn, kunnen we eind 2025 berekenen en aan uw medewerkers laten zien.

Wanneer wordt het extra bedrag toegekend?

Dat hangt af van de financiële situatie van PFZW op 1 januari 2026. Is de dekkingsgraad op het moment van omzetten hoog genoeg? Dan voegen wij het extra bedrag meteen op 1 januari 2026 toe aan de pensioenvermogens van uw medewerkers. Is de dekkingsgraad lager? Dan kan PFZW de toekenning van het extra bedrag zo lang als nodig spreiden tot maximaal tien jaar. Meer over de compensatie leest u in het transitieplan dat de vakbonden en werkgeversorganisaties hebben geschreven. U vindt dit op pfzw.nl/nieuweregelsvoorpensioen



Pensioen is niet alleen iets voor later, maar ook voor nu

Als werkgever draagt u graag bij aan het werkgeluk van uw medewerkers. Daar komt veel bij kijken en pensioen ook. Denken uw medewerkers pas na over hun pensioen als ze bijna met pensioen gaan? Met de komst van de nieuwe pensioenregeling is dat een gemiste kans. Pensioen is niet alleen iets voor later, maar ook voor nu. Wat er precies verandert en wat u als goed werkgever kunt doen? PFZW ontzorgt u met de juiste informatie op het juiste moment. Zo helpen wij u om pensioen belangrijk te maken voor uw medewerkers. Of zij nu piepjong zijn, wat ouder of bijna met pensioen. Lees meer op pfzw.nl