

Duurzaam Beleggingsbeleid PFZW

Pensioenfonds

Zorg & Welzijn

Maart 2024



Inhoud

Inleiding	3
Samenvatting.....	4
1. Beleggingsovertuigingen en uitgangspunten	6
1.1 Beleggingsovertuigingen.....	6
1.2 Uitgangspunten.....	6
2. Missie, visie en doelstellingen.....	8
2.1 Onze lange termijn visie. Wat is ons streven voor 2050?.....	8
2.2 Duurzaam Beleggingsbeleid. Onze doelen voor de komende jaren	9
2.2.1 Doelen van Beleggingsbeleid 2025.....	9
2.2.2 Doelen na Beleggingsbeleid 2025.....	11
3. Strategie	12
3.1 Verantwoorde basis.....	12
3.2 Duurzame wereld.....	13
3.2.1 Focusgebied 'Mens & Gezondheid'	14
3.2.2 Focusgebied 'Klimaat'	14
4. Instrumenten.....	16
4.1 Kapitaalallocatie	16
4.2 Actief aandeelhouderschap.....	16
4.3 Vormgeving beleggingsuniversum	18
Begrippenlijst.....	19

Inleiding

Pensioenfonds Zorg en Welzijn (PFZW) is het pensioenfonds van, voor en door de sector zorg en welzijn. Werknemers en werkgevers zorgen bij PFZW samen voor een goed collectief pensioen, waarbij maatwerk mogelijk is. We zorgen voor elkaar door kosten, risico's en rendement te delen. Door met ons beleggingsbeleid oog te hebben voor de invloed op mens en milieu. Want een goede oude dag vraagt om meer dan geld alleen¹.

PFZW wil een bijdrage leveren aan een duurzamere wereld. Dit doen wij op twee manieren: door minder te beleggen in beleggingen met een negatief effect en meer te beleggen in beleggingen met een positief effect op mens en milieu.

PFZW heeft recent het Beleggingsbeleid 2025 vastgesteld, waarin deze ambitie vertaald wordt naar beleid en uitvoering in de periode tot 2025 langs drie verschillende assen: (1) een goed renderende portefeuille, (2) die meer positieve effecten heeft op de leefomgeving door verder te verduurzamen en (3) die leidt tot meer relevantie voor de deelnemers.

Het Beleggingsbeleid 2025 is de opvolger van Beleggingsbeleid 2020. In het kader van Beleggingsbeleid 2020 heeft PFZW al mooie resultaten bereikt, zoals een halvering van de CO2-voetafdruk binnen de aandelenportefeuille en een toename van het belegd vermogen in beleggingen met positieve effecten op de leefomgeving van 5 miljard euro naar 18 miljard euro. We willen en moeten echter meer. De komende jaren werken we hard om de door ons gestelde doelen te bereiken. In februari 2022 hebben wij ons gecommitteerd aan een 1,5°C-doelstelling op totaal portefeuilleniveau in lijn met het Akkoord van Parijs. Om de portefeuille in lijn te brengen met deze 1,5°C-doelstelling heeft PFZW in

2022 een Klimaatplan gepubliceerd met doelen tot 2030 en 2050. Deze doelen zijn in dit duurzaamheidsbeleid verwerkt, waardoor er voor klimaat verder vooruit wordt gekeken dan voor andere onderwerpen het geval is.

In 2023 hebben PFZW en PGGM gezamenlijk de Strategische Visie 2030 gepubliceerd. De strategie voor vermogensbeheer is gericht op langetermijn waardecreatie voor de deelnemers. Wij geloven dat langetermijn waardecreatie is alleen mogelijk door het combineren van financieel rendement, risico en duurzaamheid. De beleggingsaanpak waarmee deze ambitie voor 2030 wordt gerealiseerd is 3D beleggen. We willen in 2030 naast risico en rendement ook duurzaamheid volledig integreren in het beleggingsproces. De concrete stappen werken wij op dit moment verder uit.

Aansluitend bij Beleggingsbeleid 2025 en de Strategische Visie 2030 hebben we ons bestaande Duurzaam Beleggingsbeleid uitgebreid en aangescherpt. Het resultaat hiervan ligt vast in dit document.



Een goed renderende
portefeuille...



...die meer positieve
effecten heeft op de
leefomgeving door verder
te verduurzamen...



...en die leidt tot meer
relevantie voor de
deelnemers

¹ Dit is de missie zoals verwoord in het Meerjarenbeleidsplan PFZW 2020-2025

Samenvatting

PFZW wil deelnemers een goed pensioen bieden in een leefbare omgeving. Daarom hebben we oog voor de invloed van onze beleggingen op mens en milieu. Ons duurzaamheidsbeleid is gericht op deze missie. Niet alleen voor nu, maar zeker ook voor de verre toekomst. Wij streven via onze beleggingen naar (maatschappelijke) langetermijn waardecreatie. Dit leidend principe is verwerkt in onze lange termijn visie en hierbij sluiten we aan bij de visie van de Verenigde Naties. Deze stelt dat voor een leefbare, duurzame wereld in 2030 alle 17 duurzame ontwikkelingsdoelen, ofwel Sustainable Development Goals (SDG's), behaald moeten zijn.

Onze lange termijn visie is ambitieus en het is belangrijk om de komende jaren al de nodige inspanningen te verrichten die ons dichterbij het einddoel moeten brengen. We bouwen in het Beleggingsbeleid 2025 voort op de initiatieven die eerder zijn ontplooid in het kader van het Beleggingsbeleid 2020, waarbij we de genoemde SDG's als uitgangspunt nemen. Hierbij willen we ons extra inzetten voor zeven SDG's die passen bij onze twee focusgebieden: Mens & Gezondheid, en Klimaat. Daarbij maken wij in het beleid onderscheid tussen een 'Verantwoorde basis' en een 'Duurzame wereld'.

In de Verantwoorde basis stellen we zeker dat de hele portefeuille voldoet aan onze minimumeisen. Daarom stellen we eisen aan ondernemingen waaraan we ons vermogen toevertrouwen. Deze eisen kunnen zowel betrekking hebben op het gedrag van ondernemingen als op de producten die zij maken.

In de Duurzame wereld verkleinen we de negatieve effecten van onze beleggingen en vergroten we de positieve effecten. We doen dit door anders te beleggen (verschuiven van kapitaal naar minder vervuilende ondernemingen), door bewust gedrag binnen ondernemingen te

stimuleren (actief aandeelhouderschap) en door ons beleggingsuniversum anders vorm te geven (niet opnemen van ondernemingen met een negatieve effecten). Het meten van de SDG bijdrage heeft hierbij onze speciale aandacht, zodat we kunnen laten zien wat we met ons beleggingsbeleid bereiken.

De volgende figuur toont de doelen van Beleggingsbeleid 2025.



Dit zijn de vijf doelen die we met Beleggingsbeleid 2025 willen bereiken:

Doelen Duurzame Wereld

1. 20% van het vermogen draagt aantoonbaar bij aan de SDG's
2. Verdubbeling gemeten SDG bijdrage in de focus gebieden
3. CO2-reductie in aandelen en krediet en Paris-alignment in beursgenoteerd vastgoed, privaat vastgoed, infrastructuur en private equity

Doelen Verantwoorde Basis

4. De hele portefeuille voldoet aan de minimum duurzaamheidsnormen van PFZW
5. Klimaat- en ESG-risico's zijn inzichtelijk en waar nodig gemitigeerd

PFZW gebruikt de volgende instrumenten om onze doelstellingen te bereiken: kapitaalallocatie, actief aandeelhouderschap en vormgeving beleggingsuniversum. PFZW bouwt bovendien voort op eerdere initiatieven. In Beleggingsbeleid 2025 zijn bijvoorbeeld nieuwe doelstellingen voor CO2-reductie opgenomen. Het doel is om voor de aandelenportefeuille 30% CO2-uitstoot te reduceren tussen 2020 en 2025. Daarnaast gaan we ook de CO2-uitstoot van de liquide kredietportefeuille verminderen en het percentage Paris-Aligned beleggingen binnen vastgoed, infrastructuur en private equity verhogen.

Duurzaam en verantwoord beleggen zijn onderwerpen die continu door ontwikkelen. Om deze reden monitoren wij voortdurend of we vooruitkijkend nieuwe aandachtsgebieden kunnen en willen toevoegen aan de minimumduurzaamheidsnormen en/of aan SDG beleggingen. Het duurzaam beleggingsbeleid beschrijft het duurzaam beleggingsbeleid op hoofdlijnen. Verschillende bijlagen in de vorm van plannen geven

aanvullende informatie, zoals het Klimaatplan en de Implementatie OESO-richtlijnen.

In het Klimaatplan zijn concrete doelstellingen bepaald voor ná 2025. Deze bouwen voort op én scherpere de bestaande klimaatdoelen van Beleggingsbeleid 2025 aan. De doelstellingen voor CO2-reductie en Paris Alignment zijn twee verschillende benaderingen die de portefeuille in de richting van het hoofddoel bewegen: een net-zero portefeuille in 2050. Daarnaast is ook een doelstelling bepaald voor het aandeel klimaat gerelateerde investeringen - oftewel klimaatoplossingen - en zijn minimumeisen voor product en gedrag opgesteld die betrekking hebben op activiteiten die weerslag hebben op het klimaat.

1. Beleggingsovertuigingen en uitgangspunten

In ons beleid hanteren we een aantal belangrijke beleggingsovertuigingen en uitgangspunten. Beleggen is voor PFZW een middel om de pensioenambitie te realiseren. PFZW streeft daarom een beleggingsbeleid na dat gericht is op het doelmatig realiseren van de pensioenambitie om een koopkrachtbestendig pensioen uit te kunnen keren, waarin duurzaamheid is verankerd en dat begrijpelijk en beheersbaar is.

1.1 Beleggingsovertuigingen

PFZW heeft zes beleggingsovertuigingen. Twee hiervan hebben betrekking op duurzaam beleggen:

1. [Het meenemen van ESG-kansen en risico's bij beleggingsbeslissingen leidt tot een betere portefeuille.](#)
2. [Als langetermijnbelegger kan PFZW een waardevolle bijdrage leveren aan een meer duurzame wereld.](#)

Het Duurzaam Beleggingsbeleid van PFZW is gestoeld op deze beleggingsovertuigingen. Hierbij erkennen we de volgende overtuigingen ten aanzien van de rol en verantwoordelijkheid van PFZW:

[Een duurzame, leefbare wereld is noodzakelijk om op lange termijn voldoende rendement te kunnen genereren \(1\).](#)

Daarom hebben we oog voor de invloed van onze beleggingen op mens en milieu. De manier waarop in de afgelopen decennia met de wereld is omgesprongen is niet langer houdbaar. Hierdoor zijn sociale, ecologische, financiële en economische systemen nu fragiel. PFZW is ervan overtuigd dat dit van invloed zal zijn op toekomstige beleggingsresultaten. Om de

pensioenambitie te realiseren, nu en in de toekomst, moeten we zorgvuldiger omgaan met de ingrediënten voor economische groei, zoals klimaat, biodiversiteit, grondstoffen en menselijk kapitaal.

[Het verankeren van duurzaamheid draagt bij aan meer verantwoorde, stabielere en minimaal vergelijkbare beleggingsresultaten \(1\).](#)

PFZW is ervan overtuigd dat duurzaamheidsfactoren materieel van invloed zijn op het risico-rendementsprofiel van de beleggingen. Het verankeren van duurzaamheid in het beleggingsbeleid draagt op de lange termijn bij aan het rendement.

[PFZW neemt de verantwoordelijkheid om bij te dragen aan een leefbare, meer duurzame wereld, waarin de deelnemers hun pensioen ontvangen \(2\).](#)

PFZW heeft als primaire verantwoordelijkheid de zorg voor een goed en bestendig pensioen voor de deelnemers, nu en in de toekomst. PFZW voelt daarbij de bredere verantwoordelijkheid om ook bij te dragen aan een leefbare, meer duurzame wereld waarin de deelnemers dit pensioen ontvangen. Daarom hebben we oog voor de invloed van onze beleggingen op mens en milieu.

[Door de sturende kracht van geld in te zetten kan PFZW bijdragen aan mens en milieu \(2\).](#)

De maatschappelijke invloed van het omvangrijke kapitaal dat aan PFZW is toevertrouwd, is groot. Dat brengt zowel mogelijkheden als verantwoordelijkheden met zich mee. Door gericht te sturen met dit kapitaal kan PFZW een positieve bijdrage aan een houdbare wereld leveren en een eventuele negatieve bijdrage verkleinen.

1.2 Uitgangspunten

Naast onze beleggingsovertuigingen hanteren we ook praktische uitgangspunten binnen ons duurzaam beleggingsbeleid.

- Het bieden van een goed pensioen aan de deelnemers in Zorg en Welzijn staat centraal. Een duurzame wereld is hierbij noodzakelijk om op lange termijn voldoende rendement te kunnen genereren.
- Alle duurzaamheidsinitiatieven worden afgewogen binnen één kader, het SDG-kader². Het gebruik van één kader verbetert de stuurbaarheid, communicatie en samenwerking op deze initiatieven. De SDG's worden beschouwd als de universele "taal" voor duurzaamheid.
- Het meenemen van deelnemersvoorkeuren in het beleggingsbeleid vinden we belangrijk. Hierbij houdt PFZW rekenschap van de mening van andere stakeholders zoals maatschappelijke organisaties, overheden, andere beleggers en aangesloten werkgevers. De focusgebieden en -SDG's zijn mede gebaseerd op de voorkeuren van de deelnemers.
- Het verbeteren van mens en milieu kan PFZW niet alleen, samen met andere partijen kunnen we meer bereiken. We zijn voorstander van gemeenschappelijke (gestandaardiseerde) normen en het delen van kennis en informatie met anderen.

Bovendien sluiten we aan bij wet- en regelgeving en aanvullende toezeggingen op het gebied van duurzaamheid, bijvoorbeeld uit hoofde van het IMVB-convenant en het Klimaatakkoord. Daarbij houdt PFZW internationale standaarden aan, zoals de richtlijnen van de Organisatie voor Economische Samenwerking en Ontwikkeling (OESO) voor multinationale ondernemingen, de UN Guiding Principles for Business and Human Rights (UNGP's) en de UN Global Compact Principles (UNGC), en de Principles for Responsible Investment.

² In BB2020 gebruikte PFZW hier nog zijn eigen kader en taxonomie voor de 'Beleggen in Oplossingen' in de PFZW thema's klimaat, water, voedsel en gezondheid.

2. Missie, visie en doelstellingen

PFZW wil deelnemers een goed pensioen bieden in een leefbare omgeving. Daarom hebben we oog voor de invloed van onze beleggingen op mens en milieu. Het duurzaam beleggingsbeleid van PFZW is gericht op deze missie. Niet alleen voor nu, maar zeker ook voor de verre toekomst. Een groot deel van de pensioenrechten die deelnemers nu opbouwen worden namelijk pas uitgekeerd na 2050. In dit hoofdstuk presenteren we onze lange termijn visie en de meer concrete doelen die we onszelf al voor 2025 hebben gesteld.

In 2023 hebben PFZW en PGGM gezamenlijk de Strategische Visie 2030 gepubliceerd. De strategie voor vermogensbeheer is gericht op langetermijn waardecreatie voor de deelnemers in Zorg en Welzijn. We zijn ervan overtuigd dat het realiseren van een goed resultaat en positieve effecten op mens en milieu samengaan. Wij zijn er bovendien van overtuigd dat langetermijn waardecreatie alleen behaald kan worden door het combineren van financieel rendement, risico en duurzaamheid. De beleggingsaanpak waarmee deze ambitie voor 2030 wordt gerealiseerd heet 3D beleggen. Hiermee willen we naast risico en rendement ook duurzaamheid integreren in het beleggingsproces. De concrete stappen en doelen worden hierbij nog verder uitgewerkt.

2.1 Onze lange termijn visie. Wat is ons streven voor 2050?

We gaan voor een goed pensioen in een schone omgeving, maar het is allerm minst eenvoudig om deze te vangen in een lange termijn visie met daaraan concrete doelen gekoppeld. We sluiten daarom aan bij 17

duurzame ontwikkelingsdoelen die volgens de Verenigde Naties in 2030 behaald moeten zijn.



Van de 17 doelstellingen zijn er een aantal waarop we de nadruk willen leggen omdat we die het best bij PFZW vinden passen. Dit zijn de duurzaamheidsdoelen die betrekking hebben op het focusgebieden 'Mens en Gezondheid' en 'Klimaat'.³



In het kader van Klimaat sluiten we ons tevens aan bij de doelstellingen van de Europese Unie om in 2050 een klimaat neutrale economie te hebben, in lijn hiermee hanteren we een 1,5 °C-doelstelling op portefeuille niveau. Om deze ambitie kracht bij te zetten, heeft PFZW het Paris Aligned Investment Initiative Net Zero Asset Owner Commitment (PAII-commitment) getekend en hanteert PFZW het Net Zero Investment Framework (NZIF) om hier invulling aan te geven. Ook zijn CO2-reductie

³ Voor Mens en Gezondheid zijn dat SDG 2, 3 en 6; voor Klimaat SDG 7, 11, 12 en 13

en Paris Alignment doelstellingen per asset class en op portefeuille niveau vastgesteld. Deze zijn te vinden in het Klimaatplan.

2.2 Duurzaam Beleggingsbeleid. Onze doelen voor de komende jaren

We bouwen voort op de initiatieven die in de afgelopen jaren zijn ontplooid in het kader van het Beleggingsbeleid 2020. Voorbeelden hiervan zijn de SDG beleggingen in beursgenoteerde aandelen (SBA), de CO2-reductie en de verbeterde SDG bijdrage meting om de gevolgen van dit beleid duidelijk te maken. Een belangrijk kenmerk van Beleggingsbeleid 2025 is dat hierbij naar de gehele portefeuille gekeken wordt, waar in Beleggingsbeleid 2020 nog voornamelijk naar de beleggingen in beursgenoteerde aandelen werd gekeken.

Daarbij is ook de wereld om ons heen voortdurend in beweging. Denk bijvoorbeeld aan veranderingen in wet- en regelgeving door de EU die ons verplichten due diligence te doen van bedrijven, ESG risico's te integreren, klimaatrisico's te integreren en potentiële financiële effecten in te schatten. Voor een deel zijn we zelf overigens verantwoordelijk voor deze veranderingen, bijvoorbeeld met de ontwikkeling van een Europese taxonomie voor duurzame beleggingen, en de ontwikkeling van standaarden om zo transparantie en vergelijkbaarheid te bevorderen. We proberen hierbij waar mogelijk onze kennis en expertise te delen met anderen om zo samen meer te bereiken.

In de volgende paragrafen staan eerst de doelen uitgelegd van Beleggingsbeleid 2025. Daarna volgen de aanscherpte doelen die vastgesteld zijn in het Klimaatplan en gelden voor 2030.

2.2.1 Doelen van Beleggingsbeleid 2025

Reductie van de CO2-uitstoot en verhogen van het percentage beleggingen met een Paris Alignment doel.

In Beleggingsbeleid 2025 reduceren we de CO2-intensiteit van aandelen met 30% tussen 2020 en 2025 en daalt de CO2-intensiteit van liquide krediet met ~35% tussen 2021 en 2027. Beide doelstellingen beogen een reductie op basis van CO2-intensiteit (ofwel weighted average carbon intensity, WACI). Op ondernemingsniveau geeft de CO2-intensiteit informatie over de CO2-efficiëntie van een onderneming ten opzichte van andere ondernemingen. Dit stelt ons in staat de koplopers binnen een sector te onderscheiden van de achterblijvers.

In Beleggingsbeleid 2025 is ook voor vastgoed (publiek en privaat), infrastructuur en private equity gekeken hoe de CO2-uitstoot is en hoe deze verminderd kan worden. Voor deze categorieën zijn strategieën ontwikkeld waarmee wordt ingezet op het vergroten van het aandeel beleggingen met een Paris Alignment doel in de portefeuilles.

Het vermogen draagt bij aan de SDG's.

De SDG doelstelling heeft betrekking op alle beleggingen in de portefeuille en alle belegbare SDG's. Zodoende sluit PFZW aan bij de markt en doelstellingen die door anderen gecommuniceerd worden. We willen dat 20% van onze portefeuille in 2025 bijdraagt aan één of meer SDG's. We zijn hard onderweg om deze doelstelling te halen.

PFZW hecht in dit kader waarde aan standaardisatie, waardoor de gehele markt zich verder kan ontwikkelen en beleggers onderling beter te vergelijken zijn.

Het gebruik van het SDI Asset Owner Platform om te bepalen of een belegging als SDI classificeert

Vermogensbeheerders APG, AustralianSuper, British Columbia Investment Management Corporation (BCI) en PGGM hebben gezamenlijk het Sustainable Developments Initiative Asset Owner Platform (SDI AOP) opgericht dat bedrijven classificeert op basis van het percentage omzet gehaald uit activiteiten die gekoppeld kunnen worden aan één of meerdere SDG's. Dit percentage werd aanvankelijk naar boven afgerond tot 50% ('decisive play') of 100% ('majority pay') van de positie in het betreffende bedrijf. De beschikbaarheid van nauwkeurigere data laat het nu toe om met het precieze (lagere) omzetpercentage te rekenen. Sinds 2022 wordt ook de negatieve invloed van bedrijven aan één of meerdere SDG's meegenomen.

De gemeten bijdrage aan de SDG's is verdubbeld.

Naast de SDG doelstelling bestaat het doel om de gemeten bijdrage op de zeven focus SDG's (SDG 2, 3, 6, 7, 11, 12 en 13) te vergroten. Alleen door de tastbare bijdrage van de beleggingen te meten kan hard gemaakt worden dat er daadwerkelijk positieve verbeteringen voor mens en milieu worden gegenereerd. Om greenwashing te voorkomen werken we samen met andere institutionele beleggers om de meting van de SDG bijdrage verder te standaardiseren. Er is hier nog veel te winnen omdat rapportage door ondernemingen op de SDG's nog in de kinderschoenen staat.

Met deze doelstelling bouwen we voort op de thema's waar we al ervaring mee hebben. In Beleggingsbeleid 2020 is gestart met SDG bijdrage meting op de vier duurzaamheidsthema's voedsel, gezondheid, water en klimaat. Nu formuleert de PFZW de expliciete bijdrage doelstelling voor de SDG's

verwant aan de twee focusgebieden 'Mens & Gezondheid' en 'Klimaat'. Hiermee onderstreept PFZW het belang van SDG bijdrage meting.

Het doel van een verdubbeling van de gemeten bijdrage op de focus SDG's kan bereikt worden door een combinatie van drie bewegingen:

1. door meer te beleggen in de zeven focus SDG's;
2. door meer resultaatgerichte engagement te voeren en daardoor meer meetbare bijdrage te genereren;
3. door de meting van de bijdrage te verdiepen en verbreden naar de zeven focus SDG's.

De hele portefeuille voldoet aan de minimum normen van PFZW.

We streven ernaar dat al onze beleggingen in de hele portefeuille aan de minimum normen voldoen. De minimale duurzaamheidsnormen die we hanteren hebben betrekking op zowel het product dat ondernemingen maken, als op het gedrag van ondernemingen en overheden.

We onderkennen hierbij verschillende stappen om ons doel te bereiken. De minimum normen worden stapsgewijs aangepast. In sommige onderdelen van de portefeuille is het makkelijker om de normen door te voeren dan in andere delen van de portefeuille. Uit ervaring weten we dat aanpassingen makkelijker door te voeren zijn in de aandelenportefeuille, dan bijvoorbeeld liquide krediet. Bij iedere verhoging van de normen wordt inzichtelijk gemaakt in hoeverre de hele portefeuille aan de normen voldoet. In delen van portefeuille waar nog niet wordt voldaan, zal onderzocht worden hoe we afscheid kunnen nemen van deze beleggingen zonder dat dit ten koste gaat van risico en rendement. De doelstelling is immers dat de hele portefeuille voldoet aan de minimum eisen.

Klimaatrisico's zijn inzichtelijk en waar nodig gemitigeerd.

Klimaatverandering is al lange tijd een belangrijk aandachtsgebied van PFZW. Sinds een aantal jaren zijn beleggers zich steeds meer gaan realiseren dat klimaatverandering een financieel risico vormt voor de

beleggingsportefeuille. Deze risico's zijn in te delen in twee soorten: transitie en fysieke risico's.

Bij beleggen is het belangrijk om alle risico's te wegen en te bepalen of deze risico's worden aanvaard.

Klimaatrisico's worden in delen van de portefeuille al meegenomen. Het doel is om deze risico's in 2025 in alle beleggingsbeslissingen mee te nemen. Het kan hierbij overigens voorkomen dat klimaatrisico's niet relevant zijn voor delen van de portefeuille of dat er geen mogelijkheden zijn om ze te integreren en/of te mitigeren. In deze gevallen wordt onderbouwd waarom dit het geval is.

2.2.2 Doelen na Beleggingsbeleid 2025

Het Klimaatplan scherpt de klimaatdoelen van Beleggingsbeleid aan om de portefeuille richting 2030 in lijn te brengen met de doelstelling van klimaatneutraliteit in 2050.

Reductie van de CO2-uitstoot en verhogen van het percentage beleggingen met een Paris Alignment doel.

Om de portefeuille in lijn te brengen met het klimaatakkoord van Parijs moet de CO2-voetafdruk van de portefeuille omlaag. PFZW heeft zichzelf daarom het doel gezet om de absolute CO2-uitstoot van scope 1 en 2 van de beursgenoteerde aandelen, liquide krediet en vastgoedportefeuille met 50% te verlagen tussen 2019 en 2030. Om deze doelstelling te halen, maken we geen gebruik van CO2-compensatie.

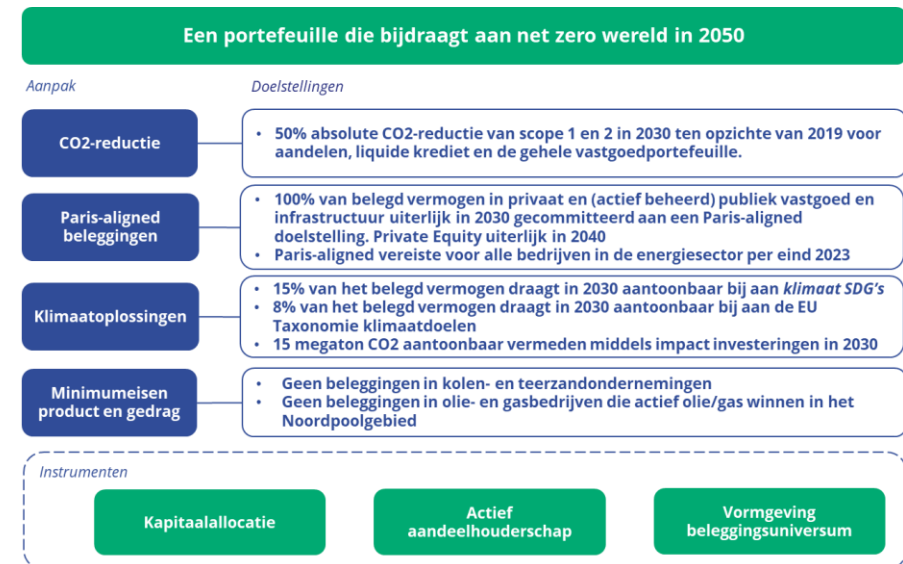
In aanvulling op de CO2-doelstelling moet 100% van de actief beheerde vastgoed en infrastructuur portefeuille in 2030 en voor private equity in 2040, zich hebben gecommitteerd aan een Paris-aligned doelstelling. Daarnaast stellen we ook eisen aan de activiteiten waarin we belegd zijn. Voor de energiesector geldt dat er eind 2023 enkel olie- en gas ondernemingen in de portefeuille mogen zitten die een Paris-aligned doel

en plan hebben. Verder beleggen we niet in kolenproductie- en teerzand ondernemingen en bedrijven die olie- en gas winnen in het Noordpoolgebied.

In de overige beleggingscategorieën gaan we onderzoeken welke mogelijkheden er zijn om stappen richting een klimaat neutrale portefeuille te nemen.

Het vermogen draagt aantoonbaar bij aan de SDG's.

In 2030 moet 30% van het belegd vermogen geïnvesteerd zijn in SDG's. We maken dit aantoonbaar middels metingen uit de SDI-AOP, zie pagina 12. Tevens dient in 2030 de helft van het vermogen in SDG's (15% van het vermogen) belegd te zijn in klimaatoplossingen. Onderstaand figuur geeft een overzicht van de klimaatdoelstellingen zoals deze geformuleerd zijn voor ná beleggingsbeleid 2025 en voor 2030.



3. Strategie

Binnen het Beleggingsbeleid 2025 willen we de negatieve effecten van beleggingen verkleinen en de positieve effecten op mens en milieu vergroten. Dit doen we door anders te beleggen (verschuiven van kapitaal naar ondernemingen met positieve effecten op mens en milieu) en door gewenst gedrag binnen ondernemingen te stimuleren (betrokken aandeelhouderschap).

In de strategie die we voeren om onze doelen te bereiken maken we onderscheid tussen een 'Verantwoorde basis' en een 'Duurzame wereld'. In de volgende paragrafen geven we verdere uitleg bij beide onderdelen van de strategie.

3.1 Verantwoorde basis

Met de Verantwoorde basis stellen we minimumeisen aan ondernemingen waaraan we ons pensioenvermogen toevertrouwen. Door ESG-factoren mee te nemen in de beleggingsbeslissingen verwachten we het rendement-risicoprofiel van de portefeuille verder te verbeteren. Aansluitend bij het focusgebied 'Klimaat' geldt dit in het bijzonder voor klimaatrisico's.

Doelen Verantwoorde Basis

4. De hele portefeuille voldoet aan de minimum duurzaamheidsnormen van PFZW

5. ESG-risico's zijn inzichtelijk en waar nodig gemitigeerd

Binnen de Verantwoorde Basis verschuiven we ons belegde vermogen van bedrijven en investeringen die niet aan onze minimumeisen voldoen naar bedrijven en investeringen die hier wel aan voldoen.

Een belangrijk deel van de minimumeisen die we in de Verantwoorde basis stellen heeft betrekking op het product dat bedrijven maken. Voor een deel gaat het daarbij om wettelijke vereisten zoals het verbod op beleggingen in clustermunitie. We onderkennen daarnaast meer productgroepen die we onvoldoende bij ons vinden passen. Zo beleggen we bijvoorbeeld niet meer in tabak, controversiële wapens, bont en gokken en in het kader van ons Beleggingsbeleid 2025 hebben we besloten om ook beleggingen in de productie van kolen en teerzand verder af te bouwen. De komende jaren zullen we ook andere productgroepen heroverwegen die schadelijk zijn voor mens en milieu en waarvoor een minder schadelijk alternatief voorhanden is.

Verantwoorde basis

Minimum duurzaamheidsnorm:

Niet beleggen of invloed aanwenden bij bedrijven die niet voldoen aan de minimumeisen van PFZW én integreren van ESG-kansen en –risico's in het beleggingsproces om rendement te verhogen of risico te verlagen.



Naast de producten die bedrijven maken, stellen we ook minimumeisen aan het gedrag van ondernemingen en overheden. Zo beleggen we niet in staatsobligaties van landen die onderworpen zijn aan sancties van de VN veiligheidsraad en/of de Europese Unie. Ook is er een nieuw landenbeleid onderzocht en geïmplementeerd. Aanvullend beleggen we niet in bedrijven die olie en gas winnen in het Noordpoolgebied omwille van gedrag. ⁴

⁴ We beleggen niet in... - Over PFZW | PFZW

Voor de beoordeling van de ernst van de negatieve effecten van ondernemingen op mens en milieu hebben we samen met Sustainalytics een screeningsmethodologie ontwikkeld, gebaseerd op de OESO-richtlijnen. Ondernemingen worden hierbij gescoord op basis van incidenten binnen de eigen productielocaties en incidenten in de toeleveringsketen. Vervolgens bepaalt PFZW aan de hand van deze scores of sprake is van 'zeer ernstige incidenten' of 'ernstige incidenten'. Deze screen is vooralsnog alleen van toepassing op de aandelenportefeuille. Onze ambitie is om deze toe te passen op de hele portefeuille.

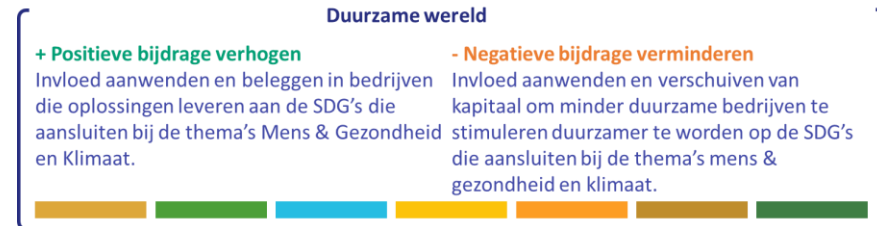
Bedrijven met een score 'zeer ernstig' horen niet thuis in onze Verantwoorde basis. Deze nemen we dus niet langer op in de aandelenportefeuille. Voor grote, bestaande beleggingen met een score 'zeer ernstig' hanteren we hier wel een overgangperiode. Zo krijgen deze bedrijven alsnog een jaar tijd hun gedrag te verbeteren. Als ze hier niet in slagen dan zal tijdens de overgangperiode de verkoop van de beleggingen op een goede manier worden uitgevoerd.

Voor bedrijven met een score 'ernstig' maken we onderscheid naar de omvang van de onderneming binnen de aandelenportefeuille. Voor relatief grote ondernemingen kiezen we ervoor om via engagement het gedrag van deze ondernemingen te verbeteren. We blijven dus belegd in deze bedrijven, tenzij duidelijk is dat ondanks onze engagement-activiteiten geen verbetering te verwachten is. Voor de vele kleine bedrijven met een score 'ernstig' wegen de extra inspanningen van engagement per bedrijf niet op tegen de verwachte meerwaarde. In deze bedrijven zullen we dus niet langer beleggen.

3.2 Duurzame wereld

Wij brengen focus aan in ons Duurzaam beleggingsbeleid omdat dit ons helpt om onze invloed effectief aan te wenden, onze negatieve effecten te minimaliseren en onze positieve effecten te maximaliseren.

Beleggingsbeleid 2025 focust op twee gebieden: Mens & Gezondheid en Klimaat. Aan deze focusgebieden zijn zeven SDG's te koppelen.



Naast het beperken van onze negatieve effecten op deze thematische focusgebieden zetten we ons met de Duurzame wereld ook in om een positieve effecten te realiseren en bij te dragen aan een meer leefbare wereld. Onze doelen hebben daarbij betrekking op het belegd vermogen én de effecten die we daarmee genereren. We willen het aandeel beleggingen in de 17 SDG's vergroten tot 20% van het totale vermogen in 2025 en 30% in 2030. Van die 30% in 2030 willen we de helft belegd hebben in klimaatgerelateerde SDG's. Daarnaast richten we ons op een verdubbeling van de meetbare bijdrage op de zeven SDG's binnen de focusgebieden, in 2025.

Doelen Duurzame Wereld 2025

1. 20% van het vermogen draagt aantoonbaar bij aan de SDG's
2. Verdubbeling gemeten SDG bijdrage in de focus gebieden

3. CO2-reductie in aandelen en krediet en Paris-alignment in beursgenoteerd vastgoed, privaat vastgoed, infrastructuur en private equity

Doelen Duurzame Wereld ná 2025

1. 30% van het vermogen draagt aantoonbaar bij aan de SDG's, de helft gerelateerd aan klimaat-SDG's

3.2.1 Focusgebied 'Mens & Gezondheid'

Wij kiezen voor dit focusgebied om de kans op negatieve effecten op mens en milieu te minimaliseren. We beogen daarbij een substantiële en meetbare bijdrage leveren aan de SDG's. Dit doen wij door positieve effecten na te streven maar ook door negatieve effecten op deze onderwerpen zoveel mogelijk te voorkomen. De volgende drie SDG's hebben een verband met het thema Mens & Gezondheid:



Belangrijkste focusgebieden

- Landbouwproductiviteit
 - Voedingskwaliteit
- Toegang tot gezondheidszorg
 - Kosten van gezondheidszorg
- Waterbesparing
 - Waterzuivering
 - Waterinfrastructuur

Voedselzekerheid (SDG 2)

In het kader van SDG 2, voedselzekerheid, zetten we ons in voor een verhoging van de voedselproductie en een verbetering van de voedingskwaliteit. Ook beleggen we in SDG 2 door bijvoorbeeld te investeren in bedrijven die meer droogtebestendige zaden, technologie voor precisielandbouw, of gezonde voedingsproducten ontwikkelen.

Gezondheid (SDG 3)

Als Nederlands pensioenfonds voor de sector zorg en welzijn zit gezondheidzorg in het DNA van PFZW. Daarom wil PFZW helpen ervoor te zorgen dat mensen toegang hebben tot goede en betaalbare gezondheidzorg. Dit doen wij door onze positieve bijdrage te vergroten door te beleggen in SDG3. Hierdoor gaat er meer geld naar bedrijven die zich richten op betaalbare medicijnen of medische apparatuur ontwikkelend. Anderzijds proberen we op het gebied van gezondheid en veiligheid bij te dragen middels ons Access to Healthcare engagementprogramma.

Waterzekerheid (SDG 6)

SDG 6, waterzekerheid, gaat over het besparen van schaars water, het verbeteren van de waterkwaliteit of het aanleggen van waterinfrastructuur. PFZW ziet waterschaarste als een systeemrisico. Om onze negatieve effecten op dit thema te verkleinen gebruiken we de OESO-screen en, binnen private markten, aanvullende minimumnormen (zie kader voor verdere uitleg). We zien waterzekerheid ook als een kans om positieve effecten te genereren. We richten ons daarvoor op SDG6 waarbij we onder andere beleggen in ondernemingen die efficiënte irrigatiesystemen maken, en drinkwaterbedrijven.

3.2.2 Focusgebied 'Klimaat'

Het klimaat is in een razend tempo aan het veranderen en klimaatverandering is een grote bedreiging voor de mens. In ons Klimaatplan staat beschreven hoe wij willen bijdragen aan het behalen van de klimaatdoelstellingen.

Bijdragen aan een schonere wereld door meer te investeren in klimaatoplossingen

We willen onze positieve effecten op dit thema vergroten. Dit betekent zowel meer investeren in klimaatoplossingen als het beter meten van hun SDG bijdrage. Het focusgebied 'Klimaat' kent een koppeling aan verschillende de SDG's, met name SDG's 7, 11, 12 en 13.



Belangrijkste focusgebieden

- Hernieuwbare energie
 - Energiebesparing
 - Infrastructuur voor schone energie
- Duurzaam vastgoed
 - Schoon transport
 - Luchtkwaliteit
- Minder voedselverspilling
 - Afvalbeperking
 - Afvalverwerking
- Infrastructurele aanpassingen
 - Rampenverzekering

PFZW levert een bijdrage aan klimaatoplossingen door te investeren in hernieuwbare energie of infrastructuur voor schone energie. Ook is een belangrijke rol weggelegd voor investeringen die resulteren in energiebesparing bij bedrijven en duurzaam vastgoed. Andere oplossingen zijn technologieën voor het verminderen van voedselverspilling, of het beperken, recyclen en verwerken van afval. Ook bij een beperking van de opwarming van het klimaat tot 1.5°C, krijgen we te maken met een ander klimaat. Hierop moeten we ons voorbereiden middels bijvoorbeeld dijkverhogingen of de herverzekering van rampen zoals schade door overstromingen. In het Klimaatplan is een doelstelling opgenomen voor het aandeel beleggingen in klimaatoplossingen in de portefeuille: 15% in 2030.

Bijdragen aan een duurzame wereld door CO2-uitstoot te reduceren en Paris Alignment te vergroten

Binnen de aandelen en liquide krediet portefeuille streven wij ernaar om de CO2-voetafdruk met 30% te verlagen. Voor de liquide krediet portefeuille geldt deze doelstelling voor de periode 2021 en 2027, terwijl de aandelenportefeuille deze reductie tussen 2020 en 2025 dient te behalen. Voor vastgoed en infrastructuur zetten we in op het verhogen van het aandeel Paris Aligned beleggingen.

Doelen Duurzame Wereld 2025

3. CO2-reductie in aandelen (30%) en krediet (min. 30%) en Paris-alignment in beursgenoteerd vastgoed (60%), privaat vastgoed (40%) en infrastructuur (60%)

PFZW is er van overtuigd dat het combineren van verschillende instrumenten het meest effectief is: andere beleggingskeuzes maken, in samenhang met betrokken aandeelhouderschap. Zo verschuift PFZW op dit moment kapitaal van ondernemingen met de grootste CO2-voetafdruk naar ondernemingen met een relatief lagere CO2-voetafdruk. Zo kunnen wij onze invloed blijven aanwenden en deze bedrijven aan sporen verder

te verschonen. Dat doen wij via engagement en door op aandeelhoudersvergaderingen te stemmen voor specifieke initiatieven die de CO2 uitstoot verminderen.

Voor (publiek en privaat) vastgoed, infrastructuur zetten we in op het verhogen van het percentage Paris Aligned beleggingen. In 2025 gelden Paris Aligned doelstellingen om 60% van de beursgenoteerde vastgoed beleggingen, 40% van de private vastgoed beleggingen en 60% van de infrastructuur portefeuille, Paris-aligned te hebben.

Daarnaast scherpen we het beleid met betrekking tot de fossiele sector aan. Hiervoor gebruiken we SMART-engagement waarbij het einddoel is om in 2024 enkel fossiele brandstofbedrijven in de portefeuille te hebben die een Paris Aligned doelstelling hebben dat onderbouwd is met een geloofwaardig plan.

Doelen na 2025

In het Klimaatplan zijn ook reductiedoelen voor na 2025 bepaald. De volgende figuur bevat de reductie- en Paris Alignment doelstellingen na 2025 zoals opgenomen in het Klimaatplan van PFZW.

Doelen Duurzame Wereld ná 2025

1. 50% absolute CO2-reductie van scope 1 en 2 voor aandelen, liquide krediet en vastgoed in 2030 ten opzichte van 2019

2. 30% van het vermogen draagt aantoonbaar bij aan de SDG's, de helft gerelateerd aan klimaat-SDG's

3. 100% van het belegd vermogen in actief beheerd beursgenoteerd & privaat vastgoed, en infrastructuur uiterlijk in 2030 geëngageerd aan een Paris-aligned doelstelling. Voor private equity uiterlijk in 2040.

4. Instrumenten

PFZW gebruikt de volgende instrumenten om haar duurzaamheidsdoelstellingen te bereiken (deze kunnen verschillen per beleggingscategorie):

1. **Kapitaalallocatie**

We beleggen meer in bedrijven die positief bijdragen aan mens en milieu en minder in bedrijven die negatief bijdragen aan mens en milieu.

2. **Actief aandeelhouderschap**

We stimuleren ondernemingen hun duurzaamheidsprestaties te verbeteren.

3. **Vormgeving beleggingsuniversum**

We houden rekening met de effecten van ondernemingen op mens en milieu bij het samenstellen van het beleggingsuniversum.

Screening

Daarnaast screent PFZW de hele portefeuille met het doel ondernemingen te identificeren en te beoordelen op hun effecten op mens en milieu. Hiervoor gebruiken we objectieve maatstaven, zoals de UN Global Compact, de OESO-richtlijnen en de UN Guiding Principles for Business and Human Rights. Bedrijven die hier negatief uitkomen, proberen wij met onze invloed te bewegen tot verbetering. Zien we geen verbetering? Dan verkopen wij de belegging.

4.1 **Kapitaalallocatie**

PFZW kan zowel de negatieve effecten verminderen als de positieve effecten op de wereld vergroten door kapitaalallocatie. Voor nieuwe beleggingen zijn er meer mogelijkheden en sturen we actief op het investeren in beleggingen die bijdragen aan de SDG doelstellingen.

Negatieve effecten verminderen

Voor aandelen en liquide krediet voert PFZW een actief beleid om meer kapitaal te alloceren naar bedrijven met een lage CO2-uitstoot en om belangen in CO2-intensieve ondernemingen af te bouwen. Dit houdt in dat bedrijven met een relatief lage CO2-uitstoot een hogere weging krijgen dan bedrijven met een relatief hoge uitstoot. Door de maximale CO2-intensiteit van de portefeuille stapsgewijs te verlagen, zijn wij in staat om de vooraf bepaalde reductiedoelstellingen te behalen.

Positieve effecten vergroten

We vergroten onze positieve effecten op mens en milieu door meer te beleggen in de SDG's en een verdubbeling van de gemeten bijdrage na te streven. Meer beleggen in oplossingen leidt onder andere tot een versnelling van de energietransitie en verbetering van de gezondheidszorg.

Beleggingscategorieën

We kijken per beleggingscategorie naar de meest gepaste en effectieve manier om in de SDG's te beleggen. In de liquide beleggingscategorieën, zoals aandelen en liquide krediet, is het door de relatief goed beschikbare data van de onderliggende beleggingen eenvoudiger om kapitaal te sturen naar bedrijven die bijdragen aan SDG's. Ook binnen sommige illiquide categorieën beleggen we in SDG's.

Voor andere illiquide beleggingscategorieën, zoals private equity of credit risk sharing, is het voor bestaande beleggingen nog niet altijd mogelijk om informatie te winnen over de bijdrage van de belegging aan SDG's.

4.2 **Actief aandeelhouderschap**

Een belangrijk instrument voor PFZW om de duurzaamheidsdoelen te halen, is actief aandeelhouderschap. PFZW belegt graag in bedrijven die duurzaam zijn, maar ook in bedrijven die dat nog niet helemaal zijn maar wel willen worden. Als actieve aandeelhouder stimuleren wij deze

bedrijven zich te verbeteren. Dit doen we door middel van stemmen en engagement. Als aandeelhouder heeft PFZW het recht om te stemmen op aandeelhoudersvergaderingen. Tijdens deze vergaderingen wordt er bijvoorbeeld gestemd over de herverkiezing van bestuurders, voorstellen van aandeelhouders en klimaattransitieplannen van bestuurders. PFZW kan, indien mogelijk en noodzakelijk, ook voorstellen indienen bij bedrijven die zich onvoldoende verbeteren.

Stemrecht

PFZW stemt tegen de herverkiezing van bestuurders van achterblijvers bij aandeelhoudersvergaderingen. Bovendien gebruikt PFZW haar stemrecht om tegen klimaatplannen van bedrijven te stemmen die niet in lijn zijn met het Parijsakkoord en voor aandeelhoudersvoorstellen van bedrijven die wel in lijn zijn met het Parijsakkoord.

Engagement

Naast het stemmen op aandeelhoudersvergaderingen doet PFZW aan engagement om haar duurzaamheidsdoelen te halen. Engagement is het hebben van een constructieve dialoog met ondernemingen in de beleggingsportefeuille of marktpartijen zoals regelgevers, toezichthouders en sectororganisaties. Deze dialoog heeft als doel een vooraf vastgestelde (gedrags)verandering te realiseren. De dialoog kan verschillende vormen aannemen (schriftelijk, telefonisch, mondeling) en gaat over beleid en/of activiteiten. Door het aangaan van een engagement wil PFZW haar verantwoordelijkheid nemen. Wij willen ondernemingen aanspreken en/of ondersteunen om hun duurzaamheidsprestaties te verbeteren op een manier die een positieve bijdrage levert aan de maatschappij of het milieu, of een negatieve bijdrage vermindert. PFZW kan vooral bij private beleggingen directe invloed uitoefenen om verbetering te bewerkstelligen en daarmee een positieve bijdrage te maken. Hier zijn de belangen vaak groter en heeft PFZW meer invloed.

Engagement met de olie- en gasbedrijven

Begin 2022 is PFZW gestart met een twee jaar durend engagement programma met de olie- en gasector. Dit programma bestond uit:

1. Engagement met de 12 belangrijke en/of grootste olie- en gasbedrijven om ervoor te zorgen dat zijn Paris aligned werden;
2. Het aanwenden van aandeelhoudersrechten en deze inzetten ter ondersteuning van engagement inspanningen;
3. Desinvesteren van olie- en gasondernemingen die niet verifieerbaar bijdragen aan het behalen van het doel van het Parijsakkoord om de opwarming van de aarde te beperken tot 1,5 graden.

Eind 2023 is dit programma afgesloten met de volgende resultaten:

- Desinvestering van ruim 300 olie- en gasbedrijven tussen 2022 en 2023 (ter waarde van 2,8 miljard euro).
- Slechts zeven bedrijven voldoen aan de Paris-alignment criteria en blijven dus voor PFZW belegbaar.

Sectorspecifieke verwachtingen

Naast deze overkoepelende verwachtingen hebben we ook sectorspecifieke verwachtingen. Deze sectorspecifieke verwachtingen bevatten bijvoorbeeld een doelstelling voor het volledig tegengaan van ontbossing in de bevoorradingsketen van bedrijven in de voedselsector en het verbeteren van circulariteit in de materialensector. We monitoren de bedrijven in deze sectoren op hun voortgang. Daarnaast voeren we engagement met de belangrijke spelers binnen deze sectoren en gebruiken we onze stem actief tijdens aandeelhoudersvergaderingen.

Geen aandeelhouder, wel invloed

In de beleggingscategorieën waar PFZW geen directe aandeelhouder is, probeert PFZW toch invloed uit te oefenen en ondernemingen te bewegen hun activiteiten in lijn met het Parijsakkoord te brengen. Zo kan PFZW binnen liquide krediet ook als obligatiehouder engagen met de bedrijven waarin het belegd is. Daarnaast geldt dat PFZW soms zowel obligatie- als aandeelhouder is waardoor we ook kunnen stemmen op de

aandeelhoudersvergaderingen voor bedrijven in de liquide kredietportefeuille.

4.3 Vormgeving beleggingsuniversum

PFZW houdt bij het samenstellen van het beleggingsuniversum rekening met negatieve effecten van ondernemingen op het mens en milieu. Hierbij kijken we kritisch naar de producten die ondernemingen produceren en de gedragingen van deze ondernemingen. Wanneer een product of gedraging niet voldoet aan onze minimeisen, passen wij het beleggingsuniversum aan. Voor productgroepen publiceren we zowel de methodiek als de lijst met ondernemingen. Voor het niet beleggen als gevolg van screening op gedrag communiceren we de methodiek.

PFZW hanteert strenge criteria voor producten en gedragingen die schadelijk zijn voor mens en milieu:

Product

- We beleggen niet langer in producenten van kolen- en teerzand. Zeker omdat er vaak voldoende betaalbare alternatieven zijn voor consumenten. Daarnaast beleggen we niet in ondernemingen die

voor hun omzet voor meer dan 5% afhankelijk zijn van de productie van kolen of voor meer dan 1% van teerzand. Eerder lag de grens bij respectievelijk 30% en 10%.

- We beleggen niet in ondernemingen betrokken bij olie- en gasboringen in het Noordpoolgebied wanneer zij meer dan 1% van hun omzet uit deze activiteit halen.
- We beleggen niet langer in tabak-, wapen-, bont- en gokondernemingen.

Gedrag

- We hanteren het smart engagement beleid voor de energiesector. Vanaf 2024 beleggen we alleen in ondernemingen in de energiesector die zich houden aan het Parijsakkoord.
- Ernstige OESO-schenders komen niet in aanmerking voor belegging.
- Landen die zijn onderworpen aan sancties van de VN Veiligheidsraad en/of de EU hebben geen plaats in de beleggingsportefeuille.
- Staatsobligaties of -bedrijven die niet voldoen aan normen op het gebied van democratisch bestuur en vrijheid nemen we niet op in ons beleggingsuniversum.

Begrippenlijst

Actief aandeelhouderschap	Het stimuleren van ondernemingen om hun duurzaamheidsprestaties te verbeteren middels stemmen en/of engagement.		
CO2	Wanneer we spreken over CO2 bedoelen we vrijwel altijd CO2 equivalenten (CO2e). Het broeikasgaseffect van de andere broeikasgassen is hierin omgerekend naar een CO2-equivalent om het totaal effect inzichtelijk te maken. CO2 equivalenten omvatten alle broeikasgassen zoals deze zijn erkend in het Kyoto Protocol: koolstofdioxide, methaan, stikstof dioxide, fluorkoolwaterstoffen, perfluorkoolstoffen en zwavelhexafluoride.		
Duurzaam	In de kern is 'duurzaam' een bepaalde staat die lang durend kan voortbestaan. In de context van duurzaam beleggen en/of een duurzame wereld, duidt duurzaam op een wereld of een belegging die ontwikkelt naar of bijdraagt aan een economische, sociale en milieuvriendelijke toekomst voor de aarde en voor huidige en toekomstige generaties. Deze definitie concretiseren we verder door het te koppelen aan de duurzame ontwikkelingsdoelen (SDG's) van de Verenigde Naties. Het SDG raamwerk hanteren we als raamwerk voor duurzaamheid.		
Duurzame belegging	Een duurzame belegging is voor PFZW een belegging die voldoet aan de vereisten van een duurzame belegging volgens de SFDR en/of de EU taxonomie en/of een belegging waarvan de producten of diensten bijdragen aan de SDG's volgens de Sustainable Development Investments		
			(SDI's) methodologie. Ook impact investeringen zien wij als duurzame beleggingen.
		Duurzame of leefbare wereld	Een wereld waarin de 17 duurzame ontwikkelingsdoelen (Sustainable Development Goals) van de Verenigde Naties zijn bereikt.
		Engagement	Het hebben van een constructieve dialoog met ondernemingen in de beleggingsportefeuille of marktpartijen zoals regelgevers, toezichthouders en sectororganisaties. Deze dialoog heeft als doel een vooraf vastgestelde (gedrags)verandering te realiseren.
		ESG	Engelse afkorting voor Environmental, Social and Governance. In het Nederlands staat dit voor milieu, mens en goed bestuur.
		IEA	International Energy Agency
		IIGCC	Institutional Investors Group on Climate Change
		Impact investeren	Impact investeringen hebben de intentie om naast een financieel rendement een positieve, meetbare impact te maken op mens en/of milieu.
		Kapitaalallocatie	Het alloceren van kapitaal naar beleggingen.
		Klimaatadaptatie	Klimaatadaptatie is het proces van aanpassing aan de daadwerkelijke en verwachte klimaatverandering en de gevolgen daarvan (IPCC AR5).
		Klimaatoplossingen	Dit zijn beleggingen in ondernemingen die een bijdrage leveren aan het tegengaan van klimaatverandering, bijvoorbeeld door een bijdrage aan de energietransitie. We meten dit aan de hand van klimaat-SDG's, EU Taxonomie klimaatbeleggingen en klimaatimpact.

Klimaatverandering	Een verandering van het klimaat wat direct of indirect toe te wijzen is aan menselijke activiteiten die de samenstelling van de globale atmosfeer veranderen en bovenop de natuurlijke klimaatvariaties komt over een vergelijkbare tijdsperiode.
Langetermijn-waardecreatie	Het creëren van waarde op de lange termijn. Wij zijn ervan overtuigd dat dit alleen kan indien risico, rendement en duurzaamheid allemaal worden meegewogen in beleggingskeuzes.
Negatieve Emissie Oplossingen	Negatieve Emissies Oplossingen, ofwel: NEO, zijn oplossingen die actief broeikasgassen verwijderen uit de atmosfeer en deze langdurig opslaan.
Net zero	Netto nul betekent dat de totale wereldwijde uitstoot van alle broeikasgassen minus het totaal verwijderde broeikasgassen uitkomt op maximaal nul. In het Parijsakkoord is namelijk afgesproken om de opwarming van de aarde te limiteren tot <i>well-below 2 degrees</i> en te streven naar maximaal 1.5 graden temperatuurstijging. De wereldwijde uitstoot moet in 2050 netto nul (<i>net zero</i>) zijn om het doel van 1.5 graden te halen.
NZIF	Net Zero Investment Framework
PAII-Commitment	Paris-Aligned Investment Initiative Net Zero Asset Owner Commitment
Paris-alignment	De mate waarin ondernemingen een reductiedoelstelling en/of -plan hebben om hun uitstoot in lijn met de afspraken in het

	Parijsakkoord te verlagen. De exacte criteria hiervoor verschillen per categorie en sector.
Scope 1, 2 en 3	De CO ₂ -voetafdruk van een bedrijf is op te delen in scope 1, 2 en 3: <ol style="list-style-type: none"> 1. Scope 1: directe uitstoot van eigen bronnen of bronnen binnen het beheer van het bedrijf. 2. Scope 2: indirecte uitstoot door de opwekking van ingekochte of verbruikte energie. 3. Scope 3: indirecte uitstoot voortkomende uit het overige deel van de waardeketen. <p>Hierin volgen we de definitie van het Greenhouse Gas Protocol (GHGP).</p>
SDG/SDI	Sustainable Development Goals (SDG) zijn de 17 doelen die de Verenigde Naties hebben gesteld en die zij voor 2030 willen behalen. PFZW draagt bij aan het behalen van deze doelen door te investeren in Sustainable Development Investments (SDI) zoals deze gedefinieerd zijn door het SDI Asset Owner Platform (AOP).
SFDR	De Sustainable Finance Disclosure Regulation is een Europese verordening. Deze bevat de duurzaamheidsvereisten voor financiële instellingen die vanaf maart 2021 gelden.
Vormgeving beleggingsuniversum	Het samenstellen van het beleggingsuniversum door rekening te houden met bepaalde minimum normen op het gebied van mens en milieu.

Pensioenfonds Zorg en Welzijn

Noordweg Noord 150

Postbus 117, 3700 AC Zeist

pfzw.nl

Pensioenfonds

Zorg & Welzijn